



GEVLEUGELD RAKEN

Annemiek Vera

“Vijf eeuwen geleden, toen Fernando Magelhaan aan land ging in Zuid Amerika werd hij bij de baai begroet door Indianen. Ze vroegen hem hoe hij gekomen was. Verbaasd draaide hij zich om en wees naar het grote zeilschip dat daar lag, maar zij zagen het niet. Ze ervoeren een zogenaamde negatieve hallucinatie. Zij konden zich niet voorstellen dat zoiets bestond en daarom bleven ze er blind voor. Pas nadat een tolk hen had verteld wat voor afmetingen het schip had en van wat voor materiaal het was gemaakt, vroeg een van de Indianen of er misschien een rode vlag in top wapperde en met de vlag als herkenningsteken doemde het beeld van het schip langzaam voor de Indianen op.

Precies zo kijken wij om ons heen. Zo kijken wij naar anderen. Er gaan dingen in hen om die wij niet herkennen omdat wij ze onszelf niet kunnen voorstellen. Pas als iemand je er op wijst en je je inspant begint het onbekende voor je op te doemen. Hetzelfde met de liefde. **Wie er mee onbekend is kan aanvankelijk niet geloven dat zoiets bestaat.**”

Fragment uit een column van Arthur Japin: Over de natuur, voor Vroege Vogels.
Zie www.vroegevogels.vara.nl/nieuws/arthur-japin-over-de-natuur



Point of view, 2010, 100 x 70 cm

Toen ik in 2004 net op de academie als docent begon en nog niet zoveel ervaring had met lesgeven, vroeg ik mij af hoe ik studenten bij hun fascinaties kon brengen. Ik dacht daarbij aan mijn eigen afbeeldingen die ik verzamelde in mijn academietijd. Dat waren niet zomaar afbeeldingen, vaak hadden ze direct van doen met mijn eigen gemoed of zienswijze op het leven. Door de jaren heen ontwikkelde ik een methode, Return-to-Sender, waarbij de relatie tussen de afbeeldingen en de eigenaar van die afbeeldingen blootgelegd wordt. Ik zette deze methode in om studenten bij hun innerlijke fascinaties te brengen.

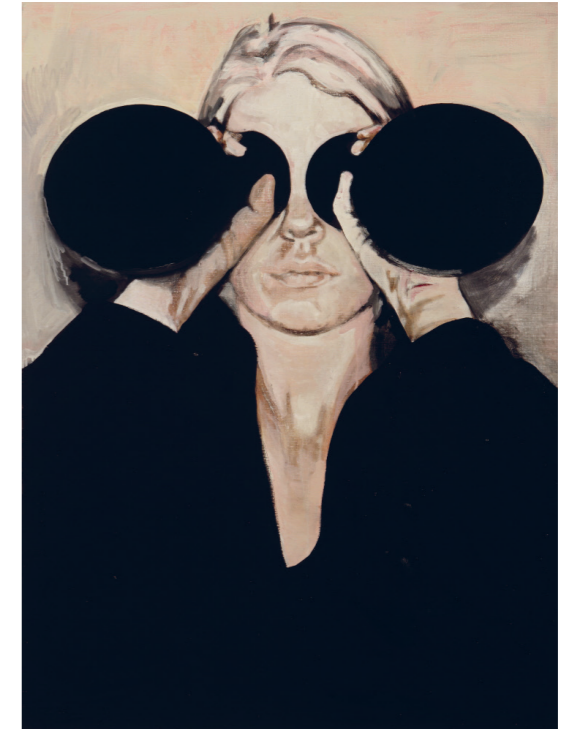
Return-to-sender

Als start verzamelt iemand intuïtief ongeveer 40 afbeeldingen, puur op basis van triggers: "wat spreekt mij aan?" Vervolgens selecteer ik binnen dit 'persoonlijke beeldarchief' groepen afbeeldingen op basis van uiterlijke overeenkomsten. Dit archief blijkt vaak heel veelzeggend, met voor de eigenaar soms verrassende inzichten.

Ik bemerkte, dat wanneer ik aan het kijken was en aan het schuiven ging met de afbeeldingen, ik de student vragen ging stellen of opmerkingen maakte naar aanleiding van wat ik op de afbeeldingen zag. Het waren soms vreemde vragen over bijvoorbeeld ademhaling, het ophouden van de plas of darmproblemen. De student schrok, of keek er vreemd van op, maar was ook direct verbonden met zijn archief geraakt, omdat het een spiegel bleek te zijn van hemzelf. Ik weet nog dat een student mij vroeg of ik misschien een gave had.

'Nee' was mijn antwoord stellig, want wat ik kan, kan iedereen. Dat gevoel heb ik zo sterk. Ik doe niet iets onmogelijks, maar juist iets heel vanzelfsprekends. Het vraagt alleen een uiterste concentratie, snelheid in het doen en oplettendheid voor signalen, sensaties of stemmen binnenin jezelf.

Mijn overtuiging dat ik iets heel vanzelfsprekends deed en dat ook anderen het konden, bleef gedurende de jaren overeind. Ik zie Return-to-Sender als mijn eigen zeilschip, dat raadselachtig en onbekend blijft als je het niet kent. Als je het ervaren hebt, dan begrijp je het, en wordt het eerder onzichtbare zeilschip zichtbaar.



Window of her eye, 2010, 120 x 90 cm

– Eén –
als willen mijn weten is
dan zegt mijn geweten 'nee'
keer mijzelf tegen een stroom
span balorig een draad
van verzet en verraad
mijn spel, mijn visie
getunneld en nauw
het zijn draden die mij bespelen
armoedig van perfectief
enkel een actie
tegen alles wat kwam
ik heb, ik meen,
ik neem het ervan



Familiebezoek, 2000, tweeluik 200x200 cm

– Twee –
 Geklikt aan een magneet
 onder de grond
 die mijn plek bepaald
 voel me
 als een majorette
 beziel
 en toch zo loos
 ingenomen door jou
 jij zo aangeraakt door mij
 langzaam aan
 als een cirkelende ketting
 welke weerbarstig beweegt
 binding is wat ik voel
 afhankelijk van wie geeft
 of wie stilstand neemt
 wederkerig gaat deze geboorte
 van eb, naar vloed
 van vrij, naar onderdanig
 van jou gericht, naar ik gezicht
 van samen, naar enkel
 bestemd, deelgenoot
 als een levensboog

In 2012 kwam ik in aanraking met Systemisch Werk, ontwikkeld door Bert Hellinger. Systemisch werk is een methode die ingezet wordt om belangrijke beslissingen, vragen, ingewikkelde situaties of gedrag inzichtelijk te maken. Deze proberen we meestal met rationale redeneringen te vinden of op te lossen, wat vaak niet goed lukt. Mensen praten dan over 'vast komen te zitten', 'verzanden' of 'in rondjes ronddraaien', er is dan vaak sprake van binding (afhankelijkheid) in plaats van verbinding (ontvankelijkheid). Het inzichtelijk maken van het systeem dat hieraan vooraf gaat, helpt mensen om alle belangrijke kanten van zo'n thema letterlijk te plaatsen in de ruimte. Mensen als representanten van mensen (bijvoorbeeld familieleden) worden in de ruimte neergezet, zo ontstaat een tableau-vivant van een situatie. Representanten zijn mensen die worden opgesteld als een andere persoon, iemand die zij representeren. Zij hoeven de persoon niet te kennen, de vraag-inbrenger (zoals dit heet) kiest

deze representanten uit een groep mensen en plaatst deze in de ruimte waardoor er, als het ware, een tableau vivant van de situatie zichtbaar wordt. Door de opgestelde representanten te ondervragen komen verstrikkingen aan het licht die hebben geleid tot stagnatie.

Mijn eerste ervaring met een familieopstelling kwam voort uit een eigen vraag. Daarmee was ikzelf een vraaginbrenger en werd mijn familie door representanten in een tableau-vivant in de ruimte opgesteld. Ik vond het een wonderlijke ervaring. Zomaar iemand die mijn opa representeerde en zijn lichaamstaal toonde, zonder dat deze man mijn opa ooit gekend had. Bijzonder was het te horen en zien dat de representanten over informatie beschikten, die mijn voorouderlijke familie betrof, zonder hen te kennen, zonder iets van hen te kunnen weten. En wonderlijk waren de inzichten die zij mij brachten, waardoor mijn vraag als opsteller beantwoord was.

Ik was diep geraakt door de kracht die ik ervaaarde die in deze methode huist. Hoe het mogelijk was wat deze representanten lieten zien, dat begreep ik niet; dat het waar was wat ik had gezien en ervaren, wist ik wel. Ook hier geldt de mooie metafoer van Japin weer. Vervolgens ben ik mij gaan verdiepen in familieopstellingen en raakte ik ervan overtuigd dat hier voor de kunsten een groot potentieel ligt, dat door de onbekendheid van het fenomeen Systemisch Werk nog niet zo benut werd. Toen ik hoorde dat er in de filmindustrie (*Das Leben der Anderen*) en in het theater al gebruik gemaakt werd van opstellingen, om het inlevingsvermogen te vergroten, het contact met het personage te verdiepen, of puur als inspiratie te gebruiken (bijvoorbeeld ERF van Schweigman), groeide deze overtuiging.

In april 2015 mocht ik mij aansluiten bij het lectoraat Kunst en Professionalisering en startte ik, met aanmoediging van lector Bart van Rosmalen, een cursus Systemisch werk bij Nienke Brinkhorst om mijn vraag te gaan beantwoorden. Mijn vraag luidde als volgt: *Is er een verband tussen kunst en systemisch werk? Ik wil onderzoek doen naar hoe het systeem waaruit je put functioneert en hoe het systeem te benutten is binnen een beeldend proces. Hoe kun je je wijze van leren en manifesteren optimaliseren? En wat kan kennis over systemisch werk hiertoe bijdragen?*

Via de cursus leerde ik het opstellen en het bevragen van representanten door zelf opstellingen te begeleiden en mij te verdiepen in de systemen waarbinnen wij ons bewegen. Belangrijker nog, de cursus heeft mij de vaardigheden en de moed bijgebracht om zelfstandig met opstellingen te werken. Ik merkte al gauw op dat Return-to-Sender

een relatie heeft met het systemische kijken, alleen zijn de levende representanten dan vervangen door afbeeldingen. Dit sterkte mij in mijn gevoel dat ik er mogelijk al jaren mee bezig was en met de ruggensteun van het lectoraat ben ik mijn kennis vanuit de cursus gaan toepassen, en ben ik antwoorden op mijn vraag gaan zoeken binnen het lesgeven zelf.

Tijdens de cursus heb ik een eerste opstelling met een kunstwerk begeleid, waarbij een cursist werd opgesteld, die een kunstwerk representeerde. Zij kon vervolgens bevestigd worden door mij. Er kwam waardevolle informatie uit en dit maakte diepe indruk op mij; het leek er meteen op dat de nieuwe methode werkte zoals ik voor ogen had gehad. Het was alsof het schilderij een stem kreeg en ik meer verbinding kreeg met wat er binnenin het schilderij leefde, zonder verblind te worden door mijn eigen kijk en eventueel projecteren van betekenissen van buitenaf.

Ik moet denken aan een passage uit *Heimwee naar de oersoep* van Dick Tuinder:

Wanneer de verbeelding dus niet meer door de zintuiglijke waarneming wordt gecorrigeerd, maar een verbond sluit met iets dat we in haar algemeenheid meer de intuïtieve waarneming zullen noemen, wordt de werkelijkheid een systeem. Chaos houdt op te bestaan. Het intuïtieve legt haar wil op aan de werkelijkheidsbeleving waardoor aan alles een groot plan ten grondslag lijkt te liggen. We noemen het gekte of waanzin en dat is iets dat wij als negatief beschouwen, maar eigenlijk ligt deze perceptie ook ten grondslag aan iets dat wij in onze cultuur zeer hoog aanslaan, namelijk de esthetische ontroering. De vaardigheid om betoverd te worden door muziek, literatuur, een schilderij of een toneelstuk. Het is onmogelijk om op puur

logische gronden van, zeg, de derde symfonie van Mahler te genieten.

Wie voortdurend de violen of de cello's telt die aan het spelen zijn zal geen muziek meer horen. Wie esthetisch ontroerd wil worden zal de banden met de waarneembare werkelijkheid moeten verbreken en zich aan de hand van de kunst moeten laten rondleiden door de wereld van de intuïtieve waarneming. Alleen dan kunnen wij het onbegrijpelijke begrijpen, alleen dan zullen onze oren het onhoorbare horen en onze ogen het versluierde kunnen zien.

Werkvormen

Mijn ervaring is dat het opstellen van kunst via een menselijke representant je iets heel wezenlijks laat ervaren: je voelt en beleeft het werk meer. Je kijkt niet enkel meer met je hoofd: het hart opent zich en er komt een diepere verbinding met het werk. Daarmee brengt het werk beweging in je innerlijk leven; het is de esthetische ontroering waar Dick Tuinder ook over spreekt. Daar op deze wijze toegang toe krijgen is prachtig. Het is voor mij een nieuwe ingang in het kijken naar werk, het is een kijkwijze, of beter gezegd een ervaringsmethodiek waarmee ik anderen in contact wil brengen.

Dankzij de lectoraatsdagen die ik heb bijgewoond, ben ik met verschillende werkvormen in aanraking gekomen. Bij deze werkvormen heb ik eenzelfde ervaring: mijn innerlijk leven wordt in beweging gebracht door met elkaar samen te werken, door samen te maken, door samen te handelen en door samen te doen.

Dit inspireerde mij enorm en hierdoor stelde ik mijzelf de vraag: waarom kom ik niet meer in beweging samen met mijn studenten? Letterlijk en figuurlijk. Ik besloot dit te gaan uitproberen met mijn vierdejaars studenten,



Piece of mind, 2011, 200 x 130 cm

die ik beeldend begeleid naar hun afstuderen toe. Door mijn muzische ervaringen met hen te delen via werkvormen, die ik heb ervaren en zelf heb bedacht. We starten een groep genaamd P:E:N, naar aanleiding van de werkvorm 'écriture automatique', www.musework.nl/nl/page/795/associatief-schrijven. Een methode waarbij de pen het verlengde is van het lichaam en weet wat het moet schrijven, los van wat het brein wil of denkt. De eerste groepsessie, zoals we deze vaak noemden, was raak en maakte veel los. Dit is de eerste werkvorm die ik heb bedacht, je kunt deze zien op de site van musework: www.musework.nl/nl/page/3783/p-e-n



Claiming identity, 2012, 220 x 150 cm

Om de twee weken komen we als P:E:N-groep bij elkaar en breng ik een nieuwe werkvorm in, onder andere de 'Theatrale reflectie' en de lesvorm 'Systemisch reflecteren met een theatrale reflectie'. De theatrale reflectie maakt inzichtelijk hoe het werk tot de toeschouwers spreekt, en is daarmee voor zowel makers als toeschouwers waardevol: deze vorm zet in beweging wat mensen ervaren of voelen bij een beeldend werk. Zie www.musework.nl/nl/page/3796/theatrale-reflectie-op-beeldend-werk. Er wordt namelijk eerst geschreven zoals bij de werkvorm P:E:N en vervolgens wordt de geschreven tekst voorgedragen in combinatie met een zelf-bedachte theatrale toevoeging. Dit kan

een beweging of een handeling zijn, een performatieve uiting die individueel ingezet wordt of met de hele groep. De werkvorm systemisch reflecteren maakt iemand tot representant van een kunstwerk, zoals ik eerder al beschreef, zie www.musework.nl/nl/page/3797/systemisch-reflecteren. Ik ben zelf verwonderd over de impact van deze werkvorm en ben erg blij met de feedback van de studenten, die heel positief is. Allebei de werkvormen worden dankbaar ontvangen en ingezet, zelfs bij stages van de studenten.

Vanmorgen hebben we ervaren hoe het is om representant te zijn voor een ander. Ik vond dit een fantastische ervaring, ik had niet gedacht dit zomaar ineens te kunnen. Toen ik, om te proberen, representant was voor een ander had ik al een bijzondere ervaring waarbij ik duidelijk de energie binnen in mijn lichaam voelde veranderen. Toen ik representant werd voor een onderdeel van een kunstwerk voelde dit heel vreemd. Ik had nooit kunnen denken dat ik me daar zo ontzettend mee kon verbinden. Ook al voelden de woorden die ik zei in het begin een beetje raar om te zeggen, ik kreeg steeds meer vertrouwen in wat ik voelde en durfde de vragen die mij, als hangend blaadje in een kunstwerk, werden gesteld te beantwoorden met mijn gevoel. Een beetje beduusd was ik toen ik werd ontslagen uit mijn rol en gewoon weer Japke was. Ook al had ik gewoon gezegd wat ik voelde en dacht, de woorden waren raak geweest en vonden verbinding met de maker van het werk.

Tantalus

De werkvormen die ik tijdens de lectoraatsdagen deed, hebben mij enorm geïnspireerd. In mijn lessen waren mijn studenten vooral aan het werk, voordat ik mij bij het lectoraat aansloot. Via hun werk, via reflectie op het werk, via mijn eigen ervaringen, via het voor- doen van technieken of werkwijzen, bracht ik ze verder, maar nooit creëerden we gelijktijdig. Nooit waren we gezamenlijk aan het werk. Dat was voor mij een enorm waardevol inzicht dat ik ook te danken heb aan het lectoraat.

Je moet volgens mij, als docent, de student niet alleen 'voorleven', het samen creëren en doen brengt verbinding, vertrouwen en een gelijkwaardigheid, die een enorme winst geven op andere momenten in de les. Ik heb de waarde van meedoen met de werkvormen nooit eerder zo op waarde geschat, nooit

zonder uit te
leggen



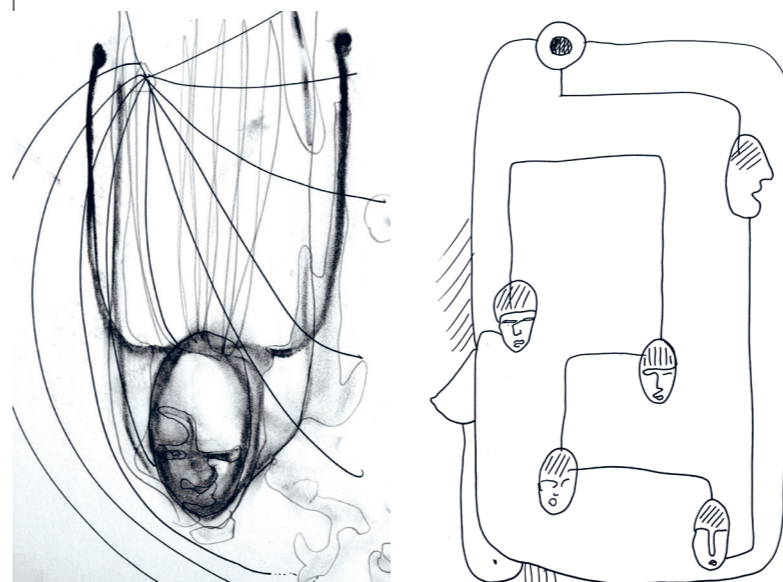
–Vier–
aankomen in het zijn
oog in oog met zuivere schoonheid
geliefd in het weten
stappen van anderen
waarin ik mee mag wandelen
gewenst samen
rijkdom ontstaat
verlichting en vreugde
waar dankbaar de speelse bedding
haar spanwijdte spreidt
waar je zonder rem
gevleugeld doorheen wordt geleid

eerder zo benut en zoveel plezier gehad samen met de studenten. Met hen samen ervaarde ik ook wat ik met mijn collega's ervaarde binnen het lectoraat, namelijk 'je gevleugeld voelen' zoals ik dat graag noem. Creativiteit gaat mijn inziens over in beweging zijn en in beweging brengen, vanuit het niets, en daar haakt het gevoel van vleugels hebben op in.

Sommige studenten hebben enorm veel weerstand bij het starten van een proces, hebben een onzekerheid om te beginnen met een tekening in een klassikale les. Deze werkvorm brengt je onmiddellijk in het makerschap, in het creatieve veld. De werkvorm is speels en laagdrempelig en geeft het inzicht dat je door beperkingen heen kunt breken als je 'gewoon maar gaat doen'. Waar de eerdere werkvormen diepgang en de verinnerlijking brengen en op deze wijze verbinding met het makerschap, activeert Tantalus het makerschap en laat je een wonderlijk toeval ervaren. De werkvorm staat beschreven op www.musework.nl/nl/page/3804/tantalus-of-het-starten-van-een-maakproces.

De naam van deze werkvorm 'Tantalus' komt voort uit een lievelingswoord van een deelnemer uit de eerste sessie waarbinnen ik deze werkvorm inbracht. Niet iedereen wist, ook ik niet, wat of wie Tantalus was. Via google kwamen we achter de tantaluskwelling.

Tantalus is een Griekse mythe over de tantaluskwelling. Tantalus wordt voor zijn ijdelheid en eerzucht gestraft door Zeus. Hij moet in het schimmenrijk midden in een vijver staan, maar drinken en eten kan hij niet. Zodra hij zich naar het water buigt of naar de druiven reikt, wijken ze uiteen. Alsof eeuwige honger en dorst nog niet erg genoeg zijn, leeft Tantalus ook in constante angst dat een rotsblok – dat boven hem hangt – naar beneden zal vallen en hem zal verpletteren. Dit verhaal staat model voor de uitdrukking 'een tantaluskwelling'. Een tantaluskwelling is een kwelling waarbij iets heel nabij is, maar toch onbereikbaar.



Dat als ik wandel
het spoor achterna
van wat er in mij opkomt
dat er dan meer gebeurt
dat in dat ene moment
dat ik iets doe
dat er dan een schakelmoment ontstaat
een schakelveld
waarbinnen iedereen zijn intrede maakt
zijn aandeel heeft
dat dat onderdeel zijn – een schakel –
zo vanzelfsprekend is
dat ik mij niet eens verwonder over dat
wat zich afspeelt omdat het er gewoon is
kwam ...
was ...
deed ...

Ondanks dat het in de mythologie een negatief gegeven is, vonden we het woord kwelling als groep wel heel toepasselijk. We ervaarden namelijk ook een soort kwelling, een bijna te groot gevoel van schoonheid en toeval in deze werkvorm. Het is zo speels en zo intens tegelijkertijd, de resultaten grappig, plezierig en ook zo poëtisch. Een kwelling: we konden het met onze geest niet bevatten, maar we voelden het wel.

Maitland Late

In Maitland Late, op het Landgoed De Horst, staat telkens de ontmoeting tussen een trainer en een kunstenaar centraal. We werken van 18.00-21.00 op de vloer van theater Maitland aan de hand van inspiratiebronnen, manieren van werken en een intrigerende vraag. Om 21.00 maken we de balans op en brengen een aantal onderdelen dat we willen vasthouden samen in een korte, geïmproviseerde 'voorstelling/presentatie' van een half uur van 22.00-22.30. Die wordt vertoond aan de gasten die logeren op het landgoed, als inspirerende dagsluiting.

Ik ben bij diverse van zulke bijzondere avonden aanwezig geweest. Hier kwam

ik in aanraking met een nieuw of ander makerschap in mijzelf, wat mij naast het docentschap ook als kunstenaar en als mens enorm heeft gevoed en geïnspireerd. Dit heeft ook zijn weerslag gekregen in mijn eigen werk, o.a. te zien in het werk 'Deeper die'.

Enorm dankbaar ben ik voor deze waardevolle ervaring binnen het lectoraat. Als ik dit niet had meegemaakt, was ik nu niet zoals ik nu ben. Dat klinkt dramatisch en groot, maar ik ben echt zo verrijkt, mijn portfolio is zoveel uitgebreider qua werkvormen en qua visie. Ik ben veel meer als docent geworden wie ik ben. Ik heb zoveel mooie ervaringen opgedaan, zoveel waardevolle ontmoetingen gekregen, contacten gelegd en inzichten gekregen.

Een groot inzicht kwam voort uit 'de vier bewegingen van het leven' die we tijdens een Maitland avond opstelden (www.musework.nl/nl/page/2238/vier-bewegingen-van-het-leven-j-j-stam). Mijn inzichten zijn terug te lezen in de vier teksten die ik naar aanleiding van deze avond schreef, met de titels 'één', 'twee', 'drie' en 'vier'. Zij vormen eigenlijk ook de rode draad in dit artikel:

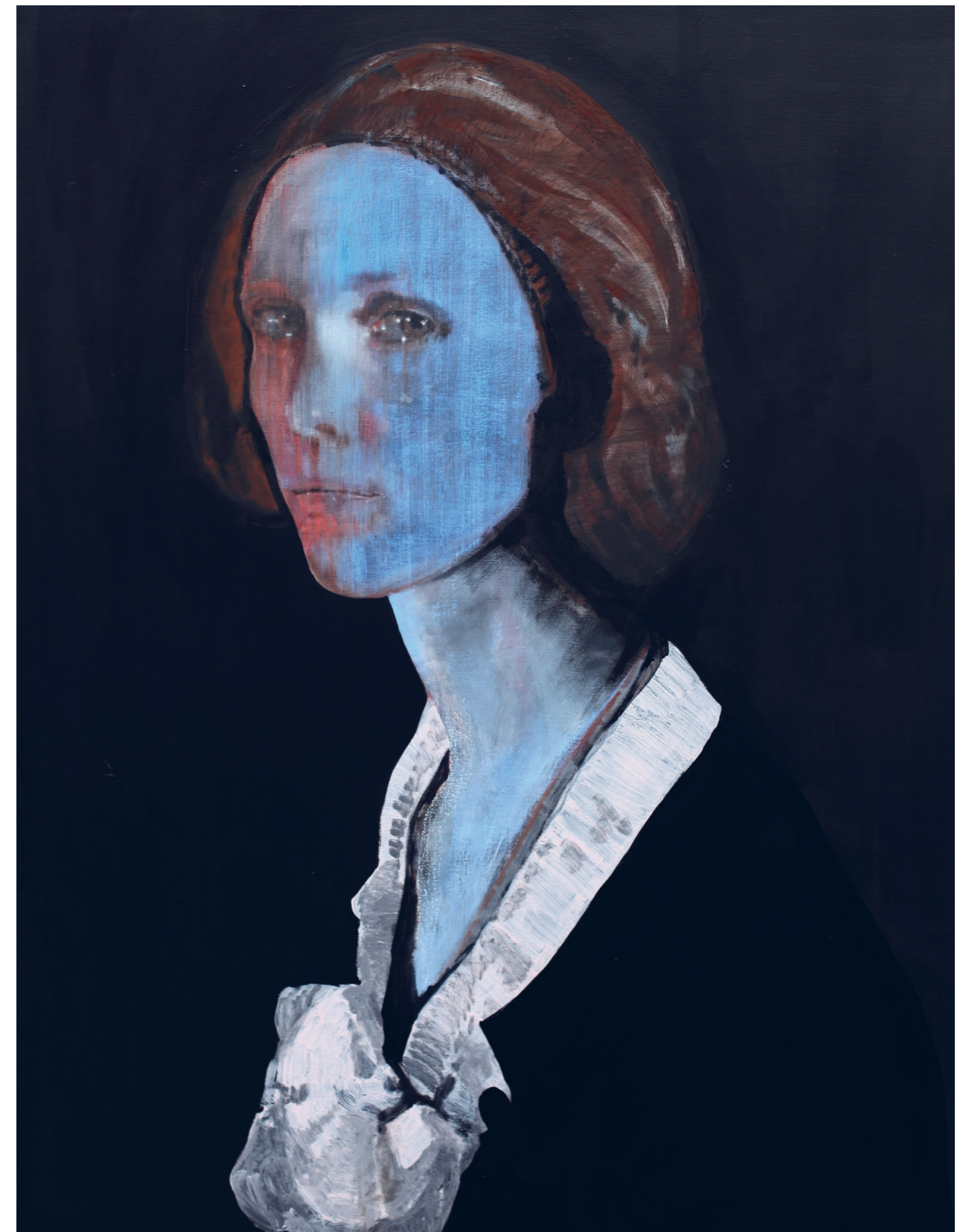
- Eén - gekokerd zijn in je kijken en leven vanuit het ego
- Twee - je bewust worden van de binding (afhankelijkheid of aannames) en je positie hierin
- Drie - in verbinding raken met het leven in al zijn dynamieken
- Vier - in verbinding zijn met jezelf en de ander, je 'gevleugeld voelen' en enorme vrijheid in het samenspel en in jezelf ervaren.

Precies dit proces, van gekokerd zijn naar gevleugeld raken, is de kern waar het docentschap en kunstenaarschap om draait voor mij. Ik wil als docent en kunstenaar ervoor zorgen dat de ander zijn perspectief en innerlijke wereld verruimt, door ervaringen en andere manieren van kijken te ontmoeten. En dat is precies ook waarmee het lectoraat Kunst en Professionalisering mij heeft gevoed en verstevigd. Daar buig ik voor met enorme dankbaarheid.

- Drie -
De plek trekt
een roep, een weten
begrijpen kan ik niet
voelen gaat in ene meters diep
het zijn wordt zielen
het zien wordt aanschouwen
immens zijn de krachten
het complexe geheel
ten tonele thema's
zo groot, loodzwaar,
en o zo naakt
werkelijk alles wordt aangeraakt
bedding door ons bewaakt

Diepe stem trekt
beweging kleeft
zwaartekracht ligt
en dan
ontstijgende witte waas
alles in een vaas
hetgeen van de wereld
wat in ons waakt
aan dynamieken die je ongevraagd
moet ondergaan
moet doorstaan
moet aanschouwen
als in behoren leven
als in gedragen dood
in geboren worden
en sterven gaan
alleen was alles uitvergroot

Volume werd vloeibaar
vloeibaar weer vorm
alles zo voelbaar
zo onbewogen moest ik toezien
mijn ziel moest kijken
zonder uitreiking



Deeper die, 2016, 160 x 125 cm